

23 de enero de 2009

Encuesta de Población Activa (EPA) Cuarto trimestre de 2008

Principales resultados

- El número de ocupados en el cuarto trimestre de 2008 desciende en 489.600 respecto al tercero y se sitúa en 19.856.800. En el último año la ocupación ha bajado en 620.100 personas. La tasa interanual de variación de la ocupación es del -3,03%.
- La tasa de actividad se sitúa en el 60,13%, lo que supone 18 centésimas más que en el tercer trimestre del año. La de los varones es del 69,21% (seis décimas inferior a la del trimestre anterior) y la de las mujeres del 51,38% (92 centésimas superior).
- El número de parados aumenta en 609.100 personas respecto al trimestre anterior y se sitúa en 3.207.900. La tasa de desempleo sube 2,58 puntos, hasta el 13,91%. La cifra de desempleados se ha incrementado en 1.280.300 personas en 2008.
- El número total de asalariados desciende en 438.000 personas respecto al trimestre anterior y se cifra en 16.308.200. En el último año el número de asalariados ha bajado en 568.400. Los que tienen contrato indefinido disminuyen en 47.500 en el trimestre (en el conjunto del año aumentan en 95.700), mientras que los asalariados temporales lo hacen en 390.500 (el descenso es de 664.100 en todo el año 2008). La tasa de temporalidad se sitúa en el 27,93%, con un descenso de 1,6 puntos respecto al trimestre precedente.
- El número de ocupados baja en todas las comunidades autónomas respecto al trimestre anterior. Los mayores descensos se observan en Cataluña (96.200 ocupados menos), Andalucía (85.600) e Illes Balears (39.700).
- El desempleo aumenta respecto al trimestre anterior en todas las comunidades autónomas. Los mayores incrementos del paro se producen en Andalucía (145.700 parados más que en el trimestre anterior), Cataluña (112.100), Comunitat Valenciana (68.900) y Comunidad de Madrid (62.500).
- **A partir de 2008 la EPA codifica la actividad económica con la nueva Clasificación de Actividades CNAE-2009. A lo largo de los cuatro trimestres de 2008 se ha efectuado una doble codificación de la actividad, incorporando también el código de la CNAE 1993 utilizada en la encuesta hasta el cuarto trimestre de 2007, para facilitar las comparaciones con trimestres anteriores. En el anexo a esta nota se puede consultar información adicional sobre la nueva clasificación.**

El número de activos en España se sitúa en 23.064.700 personas

El número total de activos alcanza los 23.064.700 en el cuarto trimestre de 2008, con un aumento de 119.600 personas respecto al trimestre precedente. La tasa de actividad es del 60,13%, lo que supone 18 centésimas más que el trimestre anterior.

El número de mujeres activas aumenta en 202.600 este trimestre y se sitúa por primera vez por encima de los 10 millones (10.035.200). La tasa de actividad femenina aumenta 92 centésimas, hasta alcanzar el 51,38%. Por su parte, el número de activos varones se cifra en 13.029.500, con un descenso de 83.000. La tasa de actividad masculina cae seis décimas en el último trimestre del año y queda en el 69,21%.

En los últimos 12 meses el número de activos ha aumentado en 660.200, de los que 507.100 son mujeres.

La tasa de actividad de la población extranjera (77,31%) sube casi un punto en el trimestre y la de la población española queda prácticamente igual (sube cuatro centésimas hasta el 57,71%). La diferencia entre ambas tasas de actividad se acerca a los 20 puntos. La estructura por edad de los extranjeros explica, en gran medida, esta diferencia.

La ocupación baja en 489.600 personas en el trimestre, hasta 19.856.800

El número de ocupados se sitúa en 19.856.800 personas, 489.600 menos que en el tercer trimestre del año. En los últimos 12 meses el número de ocupados ha bajado en 620.100.

La tasa interanual de variación de la ocupación es del -3,03% en el cuarto trimestre de 2008, lo que supone 2,23 puntos menos que en el trimestre anterior (-0,80%).

La ocupación desciende entre las mujeres en 71.300 y en los varones en 418.300. En los últimos 12 meses la ocupación crece en las mujeres (36.400 ocupadas más) y baja en los varones (656.500 ocupados menos).

El número de ocupados españoles desciende en 428.200 en los últimos tres meses, mientras que el de ocupados extranjeros lo hace en 61.400. En el cuarto trimestre de 2008 el 14,54% del total de ocupados es de nacionalidad extranjera.

Sólo se observan incrementos de ocupación de pequeña cuantía en los grupos de edad de 50 y más años. En el resto de grupos de edad hasta 49 años el número de ocupados desciende, siendo especialmente acusada la caída en el de 20-24 años, con 151.600 ocupados menos respecto del trimestre anterior.

Distinguiendo por sexo, la ocupación entre los varones baja en todos los grupos de edad. En el caso de las mujeres, el número de ocupadas desciende entre las menores de 35 años y aumenta en las de 35 y más años.

En cuanto a la evolución intertrimestral por sectores¹ de actividad, el número de ocupados en agricultura aumenta en 14.400 y se sitúa en 863.400. Los ocupados en la industria bajan en 168.100 personas hasta un total de 3.059.600. En el sector de la construcción se produce en este último trimestre del año una bajada en el número de ocupados de 228.200, quedando el empleo en el sector en 2.135.000. Finalmente, en los servicios el número de ocupados se cifra en 13.798.700, con una caída de 107.700 ocupados respecto del trimestre anterior.

¹ Según la clasificación CNAE-1993

En variación interanual, la ocupación baja en 558.500 en la construcción (-20,73%), en 219.500 en la industria (-6,69%) y en 42.400 en la agricultura (-4,68%). Por su parte, el número de ocupados aumenta en 200.200 en los servicios (un 1,47%).

El número de asalariados con contrato temporal disminuye en 390.500

El número total de asalariados en el cuarto trimestre de 2008 es de 16.308.200, con un descenso de 438.000 respecto al trimestre anterior. El número de asalariados con contrato indefinido baja en 47.500 y se sitúa en 11.753.900. Los asalariados con contrato temporal descienden en 390.500 personas, hasta un total de 4.554.300.

La tasa de temporalidad se sitúa en el 27,93%, con un descenso de 1,6 puntos respecto al trimestre precedente.

En los últimos 12 meses el total de asalariados ha descendido en 568.400 personas. Los asalariados con contrato indefinido se han incrementado en 95.700, mientras que los asalariados con contrato temporal han disminuido en 664.100.

La tasa de asalarización baja 18 centésimas y se sitúa en el 82,13%.

En lo que se refiere a la **jornada laboral**, en este trimestre se registran 2.479.000 ocupados a tiempo parcial, de los que 1.983.800 son mujeres. El empleo a tiempo parcial crece tanto en mujeres (141.100 más) como en varones (14.000 más).

Los ocupados a tiempo completo disminuyen en 644.700 respecto del trimestre precedente. El número de varones a jornada completa baja en 432.300, mientras que el de mujeres lo hace en 212.400.

El porcentaje de ocupados a tiempo parcial es el 12,48% más de un punto superior al del trimestre anterior (11,42%).

El paro aumenta en 609.100 personas y la tasa de paro se sitúa en el 13,91%

El desempleo crece en el último trimestre de 2008 en 609.100 personas. El número total de parados se sitúa en 3.207.900, con un incremento de 1.280.300 en los últimos 12 meses.

La tasa de paro aumenta 2,58 puntos en el trimestre y alcanza el 13,91% de la población activa.

El paro aumenta más este trimestre entre los varones (335.300) que entre las mujeres (273.800). El número total de parados varones (1.688.800) supera al de mujeres en 169.800.

La tasa de paro de los hombres es del 12,96%, lo que supone 2,64 puntos más que en el tercer trimestre de 2008. La de las mujeres sube 2,47 puntos y se sitúa en el 15,14%. En los últimos trimestres se ha producido un progresivo acercamiento de ambas tasas.

El desempleo crece en 452.800 personas entre los españoles y en 156.300 entre los extranjeros. La tasa de paro de los españoles es del 12,52% (2,32 puntos mayor que la del trimestre anterior) y la de los extranjeros del 21,26% (3,81 puntos más).

El desempleo crece en todos los grupos de edad este trimestre salvo en el de 16-19 años, que registra un descenso de 3.700 parados debido a la evolución de las mujeres (7.600 paradas menos respecto del trimestre anterior en ese grupo de edad). El mayor incremento

en valor absoluto se da entre las personas de 25 a 54 años, con 488.800 parados más, de los que 264.800 son varones.

En cuanto a la evolución intertrimestral por sectores², el paro sube en todos ellos. El sector servicios registra 210.700 parados más, la construcción 143.400, la industria 80.200 y la agricultura 3.400.

El número de parados también crece entre los que perdieron su empleo hace más de un año (en 179.600). En cambio, desciende entre los que buscan su primer empleo (8.100 parados menos).

La comparación interanual también muestra crecimientos del desempleo en todos los sectores. Se producen aumentos de 393.900 parados en los servicios, de 358.900 en la construcción, de 155.500 en la industria y de 35.000 en la agricultura.

También sube el paro entre los que buscan su primer empleo (en 63.600) y entre los parados que perdieron su empleo hace más de un año (en 273.300).

La tasa de paro de la persona de referencia del hogar sube 2,47 puntos y se sitúa en el 11,18%. La del cónyuge o pareja aumenta 2,17 puntos hasta el 11,90% y la de los hijos se incrementa 3,90 puntos, hasta el 21,81%.

El número de hogares en los que todos sus miembros activos están parados aumenta en 189.100

En el cuarto trimestre de 2008 el número de hogares que tienen a todos sus miembros activos trabajando se sitúa en 10.099.100, lo que supone 384.700 menos que en el trimestre anterior y 596.300 menos que hace un año.

El número de hogares con todos sus miembros activos en paro aumenta en 189.100 respecto al trimestre anterior y crece en 385.500 en los 12 últimos meses.

Movilidad en relación con la actividad

En cuanto a la movilidad intertrimestral en relación con la actividad, se observa que la proporción de parados que estaban ocupados hace tres meses es del 32,01%, siendo 2,13 puntos mayor que en el tercer trimestre de 2008.

El porcentaje de ocupados que también estaban ocupados en el trimestre anterior se cifra en el 93,14% prácticamente el mismo que hace tres meses.

El porcentaje de ocupados que en el tercer trimestre estaban parados es del 3,57%, lo que supone 12 centésimas más que en el trimestre anterior. El porcentaje de ocupados que eran antes inactivos es del 3,30%, 15 centésimas menos que en el tercer trimestre.

El porcentaje de inactivos que estaba ocupado en el trimestre anterior sube 60 centésimas, hasta el 5,46%.

La probabilidad de permanecer en la situación de paro es del 44,19%, lo que supone un descenso de 41 centésimas respecto del tercer trimestre del año, mientras que la de

² Según la clasificación de actividades CNAE-1993

permanecer en la situación de inactividad es del 91,52%, con un descenso de 41 centésimas respecto a la de hace tres meses.

Resultados por comunidades autónomas

Los mayores incrementos en el número de **activos** este trimestre se observan en Andalucía (60.200), Comunitat Valenciana (44.400) y Comunidad de Madrid (32.600).

Los descensos más acusados del número de activos se dan Illes Balears (25.400), País Vasco (10.200) y Principado de Asturias (9.300).

En cuanto a la **ocupación**, en el cuarto trimestre de 2008 no hay incrementos en ninguna comunidad autónoma respecto al trimestre anterior. Los mayores descensos de ocupados se observan en Cataluña (96.200 ocupados menos que en el tercer trimestre), Andalucía (85.600) e Illes Balears (39.700).

En el último año, Principado de Asturias es la única comunidad autónoma que presenta un aumento en el número de ocupados (5.200 más). Los mayores descensos se producen en Andalucía (166.500 ocupados menos), Cataluña (148.300) y Canarias (79.500).

Respecto al **paro**, las mayores subidas en este trimestre se dan en Andalucía (145.700), Cataluña (112.100), Comunitat Valenciana (68.900) y Comunidad de Madrid (62.500).

En 2008 todas las comunidades autónomas han experimentado incrementos en su número de parados. Los mayores aumentos corresponden a Andalucía (326.300 parados más en los últimos 12 meses), Cataluña (204.000), Comunitat Valenciana (158.500) y Comunidad de Madrid (135.900).

Comunidad Foral de Navarra (8,12%), País Vasco (8,32%) y Cantabria (8,90%) son las comunidades autónomas que tienen las **tasas de paro** más bajas en el cuarto trimestre de 2008. Las tasas de paro más elevadas se dan en Andalucía (21,78%), Canarias (21,18%) y Extremadura (17,96%).

Las tasas de paro femeninas más bajas se encuentran en País Vasco (9,17%), Aragón (9,38%), Comunidad Foral de Navarra (9,53%) y Cantabria (9,54%).

Región de Murcia, Cataluña, Illes Balears y Aragón presentan este trimestre una tasa de paro femenina inferior a la de los varones. Estas comunidades son las que presentan las tasas más similares por sexo. En cambio, las comunidades autónomas que presentan mayores disparidades por sexo en la tasa de paro son Extremadura (la tasa femenina es 8,45 puntos superior a la masculina), Castilla y León (6,24 puntos superior) y Andalucía (4,94 puntos).

Las comunidades autónomas con mayor **tasa de actividad** en el cuarto trimestre de 2008 son Comunidad de Madrid (65,09%), Illes Balears (63,79%) y Cataluña (63,34%).

Las tasas de actividad más bajas este trimestre se dan en Principado de Asturias (52,56%), Extremadura (53,50%) y Castilla y León (54,76%).

Resultados por provincias

A partir del tercer trimestre³ de 2008 los resultados provinciales que se ofrecían en esta Nota de Prensa aparecen en la página web del INE, junto con las tablas de resultados que se publican habitualmente.

Se puede acceder a esta información de la EPA (Resumen de resultados provinciales), desde el enlace:

<http://www.ine.es/daco/daco42/daco4211/epapro0408.pdf>

También se puede acceder a toda la información provincial de esta encuesta desde estos enlaces:

- En la base de datos INEbase

<http://www.ine.es/jaxiBD/menu.do?L=0&divi=EPA&his=0&type=db>

- En la base de datos TEMPUS

<http://www.ine.es/menu/redir/GSTConsul.shtml?divi=EPA>

Más información en **INEbase** – www.ine.es Todas las notas de prensa en: www.ine.es/prensa/prensa.htm

Gabinete de prensa: Teléfonos: 91 583 93 63 / 94 08 – Fax: 91 583 90 87 - gprensa@ine.es

Área de información: Teléfono: 91 583 91 00 – Fax: 91 583 91 58 – www.ine.es/infoine

³ En virtud del *Acuerdo Multilateral de Trabajo entre el Instituto Nacional de Estadística (INE) y los órganos centrales de estadística de las Comunidades Autónomas para el desarrollo de la cooperación en materia estadística*

Nota metodológica

Características generales

La Encuesta de Población Activa es una investigación por muestreo, continua y dirigida a las viviendas familiares, que se realiza desde 1964.

En esta Encuesta se seleccionan 3.588 secciones censales, de entre las más de 30.000 en que está dividida España. En cada una de ellas se entrevista un promedio de 18 hogares, excepto en las provincias de Barcelona, Madrid, Sevilla, Valencia y Zaragoza en donde el número de entrevistas es de 22. Así, el tamaño muestral es de 65.000 viviendas aproximadamente, lo que supone obtener información de unas 180.000 personas. Los datos se recogen por entrevista personal y telefónica, realizada por entrevistadores del Instituto Nacional de Estadística adscritos a las delegaciones provinciales del mismo. La información es cuidadosamente depurada y procesada informáticamente. Los resultados se obtienen dentro del mes siguiente al de finalización del trimestre de referencia de los datos.

Definiciones principales

Activos: personas de 16 o más años que, durante la semana de referencia (la anterior a aquella en que se realiza la entrevista), suministran mano de obra para la producción de bienes y servicios o están disponibles y en condiciones de incorporarse a dicha producción. Se subdividen en ocupados y parados.

Ocupados: personas de 16 o más años que durante la semana de referencia han estado trabajando durante al menos una hora, a cambio de una retribución (salario, jornal, beneficio empresarial,...) en dinero o especie. También son ocupados quienes teniendo trabajo han estado temporalmente ausentes del mismo por enfermedad, vacaciones, etcétera.

Los ocupados se clasifican atendiendo a la situación profesional en no asalariados (empleadores, empresarios sin asalariados y trabajadores independientes, miembros de cooperativas, ayudas familiares) y asalariados (públicos o privados)

Atendiendo a la duración de la jornada se clasifican en ocupados a tiempo completo y ocupados a tiempo parcial. La jornada habitual semanal no puede ser inferior a 30 horas en el primer caso ni superior a 35 en el segundo.

Los asalariados se clasifican en indefinidos y temporales. Estos últimos tienen fijado el fin de su contrato o relación laboral por medio de condiciones objetivas, tales como la expiración de un cierto plazo, la realización de una tarea determinada, etcétera.

Una importante categoría dentro de la ocupación es la de **subempleo por insuficiencia de horas de trabajo**, definida en la XVIª Conferencia Internacional de Estadísticos del Trabajo (Ginebra, 1998). En la EPA se consideran subempleados por insuficiencia de horas a los ocupados que desean trabajar más horas, que están disponibles para hacerlo y cuyas horas efectivas de trabajo en la semana de referencia son inferiores a las horas semanales que habitualmente trabajan los ocupados a tiempo completo en la rama de actividad en la que el subempleo tiene su empleo principal.

Parados: personas de 16 o más años que durante la semana de referencia han estado sin trabajo, disponibles para trabajar y buscando activamente empleo. Son parados también

quienes ya han encontrado un trabajo y están a la espera de incorporarse a él, siempre que verifiquen las dos primeras condiciones.

Según el Reglamento 1897/2000 de la Comisión Europea, se consideran métodos activos de búsqueda, en las cuatro semanas anteriores a la entrevista, los siguientes:

- Estar en contacto con una oficina pública de empleo con el fin de encontrar trabajo, cualquiera que sea la parte que haya tomado la iniciativa (la renovación de la inscripción por razones puramente administrativas no constituye un planteamiento activo).
- Estar en contacto con una oficina privada (oficina de empleo temporal, empresa especializada en contratación, ...) con el fin de encontrar trabajo.
- Enviar una candidatura directamente a los empleadores.
- Indagar a través de relaciones personales, por mediación de sindicatos,
- Anunciarse o responder a anuncios de periódicos.
- Estudiar las ofertas de empleo.
- Participar en una prueba, concurso o entrevista, en el marco de un procedimiento de contratación.
- Buscar terrenos, locales o material.
- Realizar gestiones para obtener permisos, licencias o recursos financieros.

Inactivos: población de 16 o más años no incluida en ninguna de las categorías anteriores.

Anexo

Nota sobre la utilización de la nueva Clasificación Nacional de Actividades Económicas CNAE 2009 en la codificación de la Encuesta de Población Activa (EPA) desde el primer trimestre de 2008

La adaptación a la nueva clasificación de actividades económicas de la Unión Europea ha provocado una nueva codificación de las variables de la Encuesta de Población Activa relativas a la rama de actividad a partir del primer trimestre de 2008.

Las variables objeto de esta nueva codificación son las siguientes:

- Actividad del empleo principal de las personas ocupadas
- Actividad del segundo empleo (ocupados con más de un empleo)
- Actividad en el último empleo (parados e inactivos que han dejado su último empleo hace menos de un año)

Ello supone que varias ramas de actividad pasan a integrarse ahora en sectores diferentes. Así, por citar algunos ejemplos, la rama de actividad 'Mantenimiento de jardines', que estaba encuadrada hasta ahora en el sector agrícola, pasa a integrarse en el sector servicios. La rama 'Promoción inmobiliaria por cuenta propia' pasa de los servicios al sector de la construcción. La 'Recogida y tratamiento de aguas residuales' se traslada desde el sector servicios a la industria y, a la inversa, la 'Edición' pasa de la industria a los servicios.

En el siguiente enlace de la página web del INE figura la información completa sobre todos los cambios que provoca la nueva codificación de ramas de actividad:

http://www.ine.es/daco/daco42/clasificaciones/rev.1/correspondencia_cnae.pdf

Origen de la nueva codificación

La actual clasificación de actividades económicas para fines estadísticos dentro de la Unión Europea, denominada NACE Rev.2, se aprobó por el Reglamento N°1893/2006 del Parlamento Europeo y del Consejo de 20 de diciembre. Con el fin de asegurar una implantación armonizada de la clasificación en todos los estados miembros, se aprobó **el Reglamento de la Comisión N° 973/2007 de 20 de agosto, que estipulaba la utilización de dicha Clasificación en la Encuesta Comunitaria de Fuerza de Trabajo (obtenida en España a partir de la Encuesta de Población Activa) comenzando en el año 2008.**

Los estados miembros, con objeto de poder adaptar la clasificación europea a su realidad, han elaborado las versiones nacionales que han de ser compatibles con la NACE Rev.2. La Clasificación Nacional de Actividades Económicas CNAE-2009, aprobada en el Real Decreto 475/2007 de 13 de abril de 2007 (BOE de 28 de abril de 2007), es la versión nacional de la NACE Rev. 2 en España.

Por tanto, las variables de la Encuesta de Población Activa relativas a la rama de actividad se codifican ahora según la nueva CNAE-2009.

Enlace de la información

Con el fin de ofrecer información suficiente para enlazar la clasificación antigua con la nueva, el INE ha realizado doble codificación de actividad a lo largo de los cuatro trimestres de 2008, para continuar a partir de 2009 únicamente con la nueva clasificación.

De este modo, se pueden calcular las tablas por actividad económica según ambas clasificaciones y contar con un año de enlace entre las dos. En la página web del INE (en concreto en la base de datos INEbase) se publican resultados obtenidos con la antigua y nueva clasificación para los cuatro trimestres de 2008.

Así mismo, en las notas de prensa de la EPA, en las que aparece información por sectores económicos, se han utilizado también ambas clasificaciones durante todo este año.

Encuesta de Población Activa Cuarto Trimestre 2008

Resultados nacionales

(Continúa)

| | Trimestre actual | Variación sobre el trimestre anterior | | Variación sobre igual trimestre del año anterior | |
|---|------------------|---------------------------------------|------------|--|------------|
| | | Diferencia | Porcentaje | Diferencia | Porcentaje |
| 1. Población de 16 años y más por sexo y relación con la actividad económica | | | | | |
| AMBOS SEXOS | | | | | |
| Población de 16 años y más | 38.356,5 | 85,8 | 0,22 | 459,6 | 1,21 |
| Activos | 23.064,7 | 119,6 | 0,52 | 660,2 | 2,95 |
| - Ocupados | 19.856,8 | -489,6 | -2,41 | -620,1 | -3,03 |
| - Parados | 3.207,9 | 609,1 | 23,44 | 1.280,3 | 66,42 |
| Inactivos | 15.291,8 | -33,8 | -0,22 | -200,6 | -1,29 |
| Tasa de actividad | 60,13 | 0,18 | - | 1,01 | - |
| Tasa de paro | 13,91 | 2,58 | - | 5,30 | - |
| Población de 16 a 64 años | 30.901,4 | 59,5 | 0,19 | 349,8 | 1,14 |
| Tasa de actividad (16-64) | 74,11 | 0,24 | - | 1,28 | - |
| Tasa de paro (16-64) | 13,99 | 2,60 | - | 5,33 | - |
| Tasa de empleo (16-64) | 63,75 | -1,71 | - | -2,78 | - |
| VARONES | | | | | |
| Población de 16 años y más | 18.825,3 | 41,8 | 0,22 | 226,9 | 1,22 |
| Activos | 13.029,5 | -83,0 | -0,63 | 153,1 | 1,19 |
| - Ocupados | 11.340,6 | -418,3 | -3,56 | -656,5 | -5,47 |
| - Parados | 1.688,8 | 335,3 | 24,77 | 809,6 | 92,08 |
| Inactivos | 5.795,8 | 124,8 | 2,20 | 73,8 | 1,29 |
| Tasa de actividad | 69,21 | -0,60 | - | -0,02 | - |
| Tasa de paro | 12,96 | 2,64 | - | 6,13 | - |
| Población de 16 a 64 años | 15.636,2 | 29,6 | 0,19 | 175,7 | 1,14 |
| Tasa de actividad (16-64) | 82,72 | -0,66 | - | 0,11 | - |
| Tasa de paro (16-64) | 13,04 | 2,65 | - | 6,16 | - |
| Tasa de empleo (16-64) | 71,93 | -2,78 | - | -5,00 | - |
| MUJERES | | | | | |
| Población de 16 años y más | 19.531,2 | 44,0 | 0,23 | 232,7 | 1,21 |
| Activas | 10.035,2 | 202,6 | 2,06 | 507,1 | 5,32 |
| - Ocupadas | 8.516,2 | -71,3 | -0,83 | 36,4 | 0,43 |
| - Paradas | 1.519,0 | 273,8 | 21,99 | 470,7 | 44,90 |
| Inactivas | 9.496,0 | -158,6 | -1,64 | -274,4 | -2,81 |
| Tasa de actividad | 51,38 | 0,92 | - | 2,01 | - |
| Tasa de paro | 15,14 | 2,47 | - | 4,13 | - |
| Población de 16 a 64 años | 15.265,2 | 29,9 | 0,20 | 174,1 | 1,15 |
| Tasa de actividad (16-64) | 65,29 | 1,17 | - | 2,47 | - |
| Tasa de paro (16-64) | 15,21 | 2,50 | - | 4,16 | - |
| Tasa de empleo (16-64) | 55,36 | -0,61 | - | -0,52 | - |

2. Población española¹ de 16 años y más por relación con la actividad económica

| | | | | | |
|---------------------------------------|----------|--------|-------|--------|-------|
| POBLACIÓN ESPAÑOLA DE 16 Y MÁS | 33.614,4 | 20,6 | 0,06 | 91,4 | 0,27 |
| Activos | 19.398,7 | 24,6 | 0,13 | 289,0 | 1,51 |
| - Ocupados | 16.970,3 | -428,2 | -2,46 | -619,6 | -3,52 |
| - Parados | 2.428,4 | 452,8 | 22,92 | 908,6 | 59,78 |
| Inactivos | 14.215,7 | -4,1 | -0,03 | -197,7 | -1,37 |
| Tasa de actividad | 57,71 | 0,04 | - | 0,70 | - |
| Tasa de paro | 12,52 | 2,32 | - | 4,57 | - |

¹ Incluida doble nacionalidad

Resultados nacionales

(Continuación)

| | Trimestre actual | Variación sobre el trimestre anterior | | Variación sobre igual trimestre del año anterior | |
|---|------------------|---------------------------------------|------------|--|------------|
| | | Diferencia | Porcentaje | Diferencia | Porcentaje |
| 3. Población extranjera de 16 años y más por relación con la actividad económica | | | | | |
| POBLACIÓN EXTRANJERA DE 16 Y MÁS | 4.742,1 | 65,2 | 1,39 | 368,3 | 8,42 |
| Activos | 3.665,9 | 94,9 | 2,66 | 371,2 | 11,27 |
| - Ocupados | 2.886,5 | -61,4 | -2,08 | -0,6 | -0,02 |
| - Parados | 779,4 | 156,3 | 25,09 | 371,7 | 91,18 |
| Inactivos | 1.076,1 | -29,7 | -2,69 | -2,9 | -0,27 |
| Tasa de actividad | 77,31 | 0,95 | - | 1,98 | - |
| Tasa de paro | 21,26 | 3,81 | - | 8,89 | - |

4. Ocupados por sexo, grupo de edad y sector económico

| | | | | | |
|------------------------|----------|--------|--------|--------|--------|
| AMBOS SEXOS | 19.856,8 | -489,6 | -2,41 | -620,1 | -3,03 |
| De 16 a 19 años | 265,1 | -101,6 | -27,70 | -91,6 | -25,69 |
| De 20 a 24 años | 1.398,9 | -151,6 | -9,78 | -178,3 | -11,30 |
| De 25 a 29 años | 2.570,7 | -86,9 | -3,27 | -247,5 | -8,78 |
| De 30 a 34 años | 3.109,0 | -81,9 | -2,57 | -136,9 | -4,22 |
| De 35 a 39 años | 2.949,2 | -37,5 | -1,26 | -72,3 | -2,39 |
| De 40 a 44 años | 2.743,9 | -19,9 | -0,72 | -30,1 | -1,09 |
| De 45 a 49 años | 2.460,5 | -24,9 | -1,00 | 24,7 | 1,02 |
| De 50 a 54 años | 1.968,1 | 8,2 | 0,42 | 32,9 | 1,70 |
| De 55 años y más | 2.391,3 | 6,6 | 0,28 | 78,9 | 3,41 |
| VARONES | 11.340,6 | -418,3 | -3,56 | -656,5 | -5,47 |
| De 16 a 19 años | 154,6 | -66,8 | -30,17 | -72,2 | -31,84 |
| De 20 a 24 años | 750,4 | -97,2 | -11,47 | -130,8 | -14,84 |
| De 25 a 29 años | 1.353,0 | -71,9 | -5,04 | -205,8 | -13,20 |
| De 30 a 34 años | 1.754,3 | -55,3 | -3,05 | -106,8 | -5,74 |
| De 35 a 39 años | 1.681,4 | -43,2 | -2,50 | -77,0 | -4,38 |
| De 40 a 44 años | 1.562,7 | -28,3 | -1,78 | -57,4 | -3,54 |
| De 45 a 49 años | 1.392,8 | -26,1 | -1,84 | -21,8 | -1,54 |
| De 50 a 54 años | 1.160,3 | -14,7 | -1,25 | -4,9 | -0,42 |
| De 55 años y más | 1.531,0 | -14,9 | -0,97 | 20,1 | 1,33 |
| MUJERES | 8.516,2 | -71,3 | -0,83 | 36,4 | 0,43 |
| De 16 a 19 años | 110,4 | -34,8 | -23,94 | -19,4 | -14,94 |
| De 20 a 24 años | 648,5 | -54,4 | -7,74 | -47,5 | -6,82 |
| De 25 a 29 años | 1.217,7 | -15,0 | -1,22 | -41,7 | -3,31 |
| De 30 a 34 años | 1.354,7 | -26,6 | -1,93 | -30,1 | -2,18 |
| De 35 a 39 años | 1.267,8 | 5,7 | 0,45 | 4,7 | 0,37 |
| De 40 a 44 años | 1.181,3 | 8,4 | 0,71 | 27,2 | 2,36 |
| De 45 a 49 años | 1.067,7 | 1,2 | 0,11 | 46,5 | 4,55 |
| De 50 a 54 años | 807,8 | 22,9 | 2,91 | 37,8 | 4,91 |
| De 55 años y más | 860,3 | 21,5 | 2,56 | 58,8 | 7,34 |
| TOTAL OCUPADOS | 19.856,8 | -489,6 | -2,41 | -620,1 | -3,03 |
| Agricultura CNAE 93 | 863,4 | 14,4 | 1,70 | -42,4 | -4,68 |
| Industria CNAE 93 | 3.059,6 | -168,1 | -5,21 | -219,5 | -6,69 |
| Construcción CNAE 93 | 2.135,0 | -228,2 | -9,66 | -558,5 | -20,73 |
| Servicios CNAE 93 | 13.798,7 | -107,7 | -0,77 | 200,2 | 1,47 |
| TOTAL OCUPADOS | 19.856,8 | -489,6 | -2,41 | -620,1 | -3,03 |
| Agricultura CNAE 2009 | 803,8 | 16,5 | 2,09 | | |
| Industria CNAE 2009 | 3.042,7 | -152,5 | -4,77 | | |
| Construcción CNAE 2009 | 2.180,7 | -232,5 | -9,63 | | |
| Servicios CNAE 2009 | 13.829,6 | -121,1 | -0,87 | | |

Resultados nacionales

(Continuación)

| | Trimestre actual | Variación sobre el trimestre anterior | | Variación sobre igual trimestre del año anterior | |
|---|------------------|---------------------------------------|------------|--|------------|
| | | Diferencia | Porcentaje | Diferencia | Porcentaje |
| 5. Ocupados por situación profesional, tipo de contrato y duración de la jornada | | | | | |
| TOTAL OCUPADOS | 19.856,8 | -489,6 | -2,41 | -620,1 | -3,03 |
| Trabajadores por cuenta propia | 3.535,0 | -49,8 | -1,39 | -58,2 | -1,62 |
| - Empleadores | 1.165,3 | -16,1 | -1,37 | 29,0 | 2,55 |
| - Empresarios sin asalariados o trabajadores independientes | 2.110,3 | -8,7 | -0,41 | -75,7 | -3,46 |
| - Miembros de cooperativas | 62,4 | -1,9 | -2,92 | -6,2 | -9,07 |
| - Ayudas familiares | 197,0 | -23,1 | -10,51 | -5,2 | -2,59 |
| Asalariados | 16.308,2 | -438,0 | -2,62 | -568,4 | -3,37 |
| - Con contrato indefinido | 11.753,9 | -47,5 | -0,40 | 95,7 | 0,82 |
| - Con contrato temporal | 4.554,3 | -390,5 | -7,90 | -664,1 | -12,73 |
| Otros | 13,6 | -1,8 | -11,60 | 6,4 | 90,14 |
| OCUPADOS A TIEMPO COMPLETO | 17.377,8 | -644,7 | -3,58 | -716,0 | -3,96 |
| Varones | 10.845,4 | -432,3 | -3,83 | -685,4 | -5,94 |
| Mujeres | 6.532,4 | -212,4 | -3,15 | -30,6 | -0,47 |
| OCUPADOS A TIEMPO PARCIAL | 2.479,0 | 155,1 | 6,68 | 95,9 | 4,02 |
| Varones | 495,2 | 14,0 | 2,91 | 28,9 | 6,21 |
| Mujeres | 1.983,8 | 141,1 | 7,66 | 66,9 | 3,49 |

6. Parados por sexo, grupo de edad y sector económico

| | | | | | |
|---------------------------------------|---------|-------|-------|---------|--------|
| AMBOS SEXOS | 3.207,9 | 609,1 | 23,44 | 1.280,3 | 66,42 |
| De 16 a 19 años | 223,9 | -3,7 | -1,63 | 61,1 | 37,52 |
| De 20 a 24 años | 461,0 | 75,6 | 19,61 | 176,2 | 61,87 |
| De 25 a 54 años | 2.301,1 | 488,8 | 26,97 | 960,5 | 71,65 |
| De 55 años y más | 221,9 | 48,4 | 27,93 | 82,5 | 59,19 |
| VARONES | 1.688,8 | 335,3 | 24,77 | 809,6 | 92,08 |
| De 16 a 19 años | 124,4 | 3,9 | 3,27 | 40,9 | 49,03 |
| De 20 a 24 años | 256,7 | 46,2 | 21,95 | 121,8 | 90,30 |
| De 25 a 54 años | 1.187,8 | 264,8 | 28,69 | 604,6 | 103,68 |
| De 55 años y más | 120,0 | 20,4 | 20,43 | 42,2 | 54,34 |
| MUJERES | 1.519,0 | 273,8 | 21,99 | 470,7 | 44,90 |
| De 16 a 19 años | 99,5 | -7,6 | -7,14 | 20,2 | 25,41 |
| De 20 a 24 años | 204,4 | 29,4 | 16,80 | 54,4 | 36,29 |
| De 25 a 54 años | 1.113,3 | 224,0 | 25,19 | 355,9 | 46,99 |
| De 55 años y más | 101,9 | 28,1 | 38,05 | 40,2 | 65,31 |
| TOTAL PARADOS | 3.207,9 | 609,1 | 23,44 | 1.280,3 | 66,42 |
| Agricultura CNAE 93 | 155,3 | 3,4 | 2,22 | 35,0 | 29,07 |
| Industria CNAE 93 | 292,4 | 80,2 | 37,77 | 155,5 | 113,58 |
| Construcción CNAE 93 | 576,6 | 143,4 | 33,09 | 358,9 | 164,87 |
| Servicios CNAE 93 | 1.145,2 | 210,7 | 22,55 | 393,9 | 52,43 |
| Perdieron su empleo hace más de 1 año | 789,1 | 179,6 | 29,46 | 273,3 | 52,98 |
| Buscan primer empleo | 249,3 | -8,1 | -3,13 | 63,6 | 34,29 |
| TOTAL PARADOS | 3.207,9 | 609,1 | 23,44 | 1.280,3 | 66,42 |
| Agricultura CNAE 2009 | 149,1 | 4,0 | 2,76 | | |
| Industria CNAE 2009 | 288,0 | 79,8 | 38,35 | | |
| Construcción CNAE 2009 | 584,9 | 145,2 | 33,01 | | |
| Servicios CNAE 2009 | 1.147,5 | 208,6 | 22,22 | | |
| Perdieron su empleo hace más de 1 año | 789,1 | 179,6 | 29,46 | 273,3 | 52,98 |
| Buscan primer empleo | 249,3 | -8,1 | -3,13 | 63,6 | 34,29 |

Resultados nacionales

(Conclusión)

| | Trimestre actual | Variación sobre el trimestre anterior | | Variación sobre igual trimestre del año anterior | |
|--|------------------|---------------------------------------|------------|--|------------|
| | | Diferencia | Porcentaje | Diferencia | Porcentaje |

7. Tasa de paro por parentesco con la persona de referencia

| | Trimestre actual | Variación sobre el trimestre anterior | Porcentaje | Variación sobre igual trimestre del año anterior | Porcentaje |
|--------------------------|------------------|---------------------------------------|------------|--|------------|
| TOTAL | 13,91 | 2,58 | - | 5,30 | - |
| Persona de referencia | 11,18 | 2,47 | - | 4,73 | - |
| Cónyuge o pareja | 11,90 | 2,17 | - | 4,28 | - |
| Hijo | 21,81 | 3,90 | - | 7,94 | - |
| Otros parientes | 19,45 | 2,71 | - | 7,73 | - |
| Personas no emparentadas | 14,26 | 1,56 | - | 6,86 | - |

8. Datos de hogares

| | Trimestre actual | Variación sobre el trimestre anterior | Porcentaje | Variación sobre igual trimestre del año anterior | Porcentaje |
|---|------------------|---------------------------------------|------------|--|------------|
| TOTAL HOGARES | 16.895,9 | 91,0 | 0,54 | 447,5 | 2,72 |
| Hogares con al menos un activo | 12.790,6 | 87,2 | 0,69 | 387,3 | 3,12 |
| - Todos están ocupados | 10.099,1 | -384,7 | -3,67 | -596,3 | -5,58 |
| - Todos están parados | 827,2 | 189,1 | 29,63 | 385,5 | 87,28 |
| Hogares en los que no hay ningún activo | 4.105,4 | 3,8 | 0,09 | 60,2 | 1,49 |

Movilidad en la relación con la actividad entre los trimestres actual y anterior

(Valores porcentuales)

| Clasificación en el trimestre anterior | Total | Clasificación en el trimestre actual | | |
|--|--------|--------------------------------------|---------|-----------|
| | | Ocupados | Parados | Inactivos |
| AMBOS SEXOS | | | | |
| Total | 100,00 | 100,00 | 100,00 | 100,00 |
| Ocupados | 52,91 | 93,14 | 32,01 | 5,46 |
| Parados | 6,65 | 3,57 | 44,19 | 3,02 |
| Inactivos | 40,44 | 3,30 | 23,80 | 91,52 |
| VARONES | | | | |
| Total | 100,00 | 100,00 | 100,00 | 100,00 |
| Ocupados | 62,64 | 94,99 | 37,57 | 6,67 |
| Parados | 7,01 | 3,23 | 47,52 | 3,19 |
| Inactivos | 30,35 | 1,78 | 14,91 | 90,14 |
| MUJERES | | | | |
| Total | 100,00 | 100,00 | 100,00 | 100,00 |
| Ocupadas | 43,61 | 90,66 | 26,10 | 4,73 |
| Paradas | 6,30 | 4,01 | 40,66 | 2,91 |
| Inactivas | 50,09 | 5,32 | 33,24 | 92,36 |

Factores de elevación del trimestre actual (análisis de procedencia)

Resultados por comunidades autónomas

(Continúa)

| | Trimestre actual | Variación sobre el trimestre anterior | | Variación sobre igual trimestre del año anterior | |
|--------------------------------------|------------------|---------------------------------------|------------|--|------------|
| | | Diferencia | Porcentaje | Diferencia | Porcentaje |
| 1. Población de 16 años y más | | | | | |
| TOTAL | 38.356,5 | 85,8 | 0,22 | 459,6 | 1,21 |
| Andalucía | 6.690,4 | 18,1 | 0,27 | 90,4 | 1,37 |
| Aragón | 1.115,2 | 2,5 | 0,23 | 13,1 | 1,18 |
| Asturias (Principado de) | 935,6 | -0,4 | -0,04 | -1,3 | -0,14 |
| Baleares (Illes) | 884,3 | 4,8 | 0,55 | 22,7 | 2,63 |
| Canarias | 1.723,2 | 6,9 | 0,40 | 34,3 | 2,03 |
| Cantabria | 494,5 | 0,9 | 0,18 | 4,2 | 0,85 |
| Castilla y León | 2.166,5 | 1,3 | 0,06 | 7,2 | 0,33 |
| Castilla-La Mancha | 1.684,0 | 8,7 | 0,52 | 39,2 | 2,38 |
| Cataluña | 6.085,4 | 3,1 | 0,05 | 36,3 | 0,60 |
| Comunitat Valenciana | 4.172,2 | 15,6 | 0,38 | 85,3 | 2,09 |
| Extremadura | 903,3 | 0,6 | 0,07 | 3,1 | 0,34 |
| Galicia | 2.388,4 | 0,1 | 0,00 | 3,8 | 0,16 |
| Madrid (Comunidad de) | 5.227,2 | 18,9 | 0,36 | 89,5 | 1,74 |
| Murcia (Región de) | 1.171,4 | 4,6 | 0,39 | 26,9 | 2,35 |
| Navarra (Comunidad Foral de) | 509,5 | 1,5 | 0,29 | 6,3 | 1,25 |
| País Vasco | 1.829,6 | -2,2 | -0,12 | -4,5 | -0,25 |
| Rioja (La) | 266,4 | 0,6 | 0,24 | 2,7 | 1,03 |
| Ceuta | 56,9 | 0,1 | 0,16 | 0,5 | 0,87 |
| Melilla | 52,5 | 0,3 | 0,54 | 0,2 | 0,38 |

2. Activos

| | | | | | |
|------------------------------|----------|-------|--------|-------|--------|
| TOTAL | 23.064,7 | 119,6 | 0,52 | 660,2 | 2,95 |
| Andalucía | 3.904,7 | 60,2 | 1,56 | 159,8 | 4,27 |
| Aragón | 664,5 | 5,2 | 0,79 | 15,0 | 2,31 |
| Asturias (Principado de) | 491,8 | -9,3 | -1,85 | 15,4 | 3,24 |
| Baleares (Illes) | 564,1 | -25,4 | -4,32 | 20,1 | 3,69 |
| Canarias | 1.055,5 | 10,0 | 0,96 | 31,2 | 3,04 |
| Cantabria | 281,5 | -0,5 | -0,18 | 5,1 | 1,86 |
| Castilla y León | 1.186,3 | -3,3 | -0,28 | 23,9 | 2,06 |
| Castilla-La Mancha | 965,5 | 8,4 | 0,88 | 40,1 | 4,34 |
| Cataluña | 3.854,8 | 15,9 | 0,41 | 55,7 | 1,47 |
| Comunitat Valenciana | 2.569,8 | 44,4 | 1,76 | 97,5 | 3,94 |
| Extremadura | 483,3 | -4,1 | -0,85 | 2,4 | 0,49 |
| Galicia | 1.324,1 | -2,9 | -0,22 | 31,4 | 2,43 |
| Madrid (Comunidad de) | 3.402,2 | 32,6 | 0,97 | 119,1 | 3,63 |
| Murcia (Región de) | 725,2 | 4,0 | 0,55 | 32,1 | 4,64 |
| Navarra (Comunidad Foral de) | 309,0 | -3,4 | -1,08 | 5,5 | 1,81 |
| País Vasco | 1.063,9 | -10,2 | -0,95 | 4,6 | 0,44 |
| Rioja (La) | 160,1 | -0,2 | -0,12 | 2,4 | 1,50 |
| Ceuta | 32,6 | 1,4 | 4,37 | 2,2 | 7,33 |
| Melilla | 25,7 | -3,1 | -10,89 | -3,4 | -11,77 |

* Los datos inferiores a 5.000 están sujetos a fuertes variaciones, debidas al error de muestreo

Resultados por comunidades autónomas

(Conclusión)

| | Trimestre actual | Variación sobre el trimestre anterior | | Variación sobre igual trimestre del año anterior | |
|------------------------------|------------------|---------------------------------------|------------|--|------------|
| | | Diferencia | Porcentaje | Diferencia | Porcentaje |
| 3. Ocupados | | | | | |
| TOTAL | 19.856,8 | -489,6 | -2,41 | -620,1 | -3,03 |
| Andalucía | 3.054,4 | -85,6 | -2,73 | -166,5 | -5,17 |
| Aragón | 601,0 | -17,3 | -2,79 | -15,5 | -2,51 |
| Asturias (Principado de) | 442,8 | -20,5 | -4,42 | 5,2 | 1,19 |
| Baleares (Illes) | 494,6 | -39,7 | -7,43 | -0,4 | -0,09 |
| Canarias | 832,0 | -30,5 | -3,54 | -79,5 | -8,73 |
| Cantabria | 256,4 | -7,7 | -2,91 | -7,1 | -2,70 |
| Castilla y León | 1.053,3 | -25,1 | -2,33 | -27,8 | -2,58 |
| Castilla-La Mancha | 821,6 | -27,0 | -3,18 | -30,2 | -3,54 |
| Cataluña | 3.399,0 | -96,2 | -2,75 | -148,3 | -4,18 |
| Comunitat Valenciana | 2.188,1 | -24,5 | -1,11 | -61,0 | -2,71 |
| Extremadura | 396,5 | -19,8 | -4,75 | -13,9 | -3,40 |
| Galicia | 1.195,1 | -19,4 | -1,60 | -1,0 | -0,09 |
| Madrid (Comunidad de) | 3.057,0 | -29,9 | -0,97 | -16,8 | -0,55 |
| Murcia (Región de) | 612,6 | -7,0 | -1,13 | -23,1 | -3,64 |
| Navarra (Comunidad Foral de) | 283,9 | -6,3 | -2,18 | -6,6 | -2,28 |
| País Vasco | 975,4 | -31,5 | -3,12 | -23,2 | -2,32 |
| Rioja (La) | 144,5 | -2,5 | -1,68 | -4,4 | -2,93 |
| Ceuta | 27,3 | 1,4 | 5,59 | 2,7 | 11,09 |
| Melilla | 21,4 | -0,6 | -2,83 | -2,7 | -11,08 |

4. Parados

| | | | | | |
|------------------------------|---------|-------|--------|---------|--------|
| TOTAL | 3.207,9 | 609,1 | 23,44 | 1.280,3 | 66,42 |
| Andalucía | 850,3 | 145,7 | 20,68 | 326,3 | 62,26 |
| Aragón | 63,6 | 22,5 | 54,76 | 30,5 | 92,15 |
| Asturias (Principado de) | 48,9 | 11,2 | 29,64 | 10,2 | 26,42 |
| Baleares (Illes) | 69,5 | 14,2 | 25,75 | 20,5 | 41,84 |
| Canarias | 223,6 | 40,6 | 22,17 | 110,7 | 98,13 |
| Cantabria | 25,1 | 7,2 | 40,13 | 12,3 | 95,69 |
| Castilla y León | 133,1 | 21,8 | 19,63 | 51,8 | 63,68 |
| Castilla-La Mancha | 143,9 | 35,4 | 32,63 | 70,3 | 95,50 |
| Cataluña | 455,8 | 112,1 | 32,62 | 204,0 | 81,02 |
| Comunitat Valenciana | 381,7 | 68,9 | 22,02 | 158,5 | 70,99 |
| Extremadura | 86,8 | 15,6 | 21,96 | 16,3 | 23,15 |
| Galicia | 129,0 | 16,5 | 14,72 | 32,5 | 33,65 |
| Madrid (Comunidad de) | 345,3 | 62,5 | 22,11 | 135,9 | 64,90 |
| Murcia (Región de) | 112,6 | 11,0 | 10,83 | 55,3 | 96,38 |
| Navarra (Comunidad Foral de) | 25,1 | 2,9 | 13,28 | 12,1 | 93,63 |
| País Vasco | 88,6 | 21,2 | 31,52 | 27,8 | 45,81 |
| Rioja (La) | 15,6 | 2,3 | 17,06 | 6,7 | 75,74 |
| Ceuta | 5,3 | -0,1 | -1,48 | -0,5 | -8,52 |
| Melilla | 4,3 | -2,5 | -36,76 | -0,8 | -15,04 |

* Los datos inferiores a 5.000 están sujetos a fuertes variaciones, debidas al error de muestreo

Resultados por comunidades autónomas

5. Ocupados y parados por sexo. Tasas de actividad y paro

(Valores absolutos en miles y tasas en porcentaje)

| | Ambos sexos | | | | Varones | | | | Mujeres | | | |
|-----------------------|-------------|---------|----------------|-----------|----------|---------|----------------|-----------|----------|---------|----------------|-----------|
| | Ocupados | Parados | Tasa actividad | Tasa paro | Ocupados | Parados | Tasa actividad | Tasa paro | Ocupadas | Paradas | Tasa actividad | Tasa paro |
| TOTAL | 19.856,8 | 3.207,9 | 60,13 | 13,91 | 11.340,6 | 1.688,8 | 69,21 | 12,96 | 8.516,2 | 1.519,0 | 51,38 | 15,14 |
| Andalucía | 3.054,4 | 850,3 | 58,36 | 21,78 | 1.818,2 | 446,2 | 68,77 | 19,70 | 1.236,2 | 404,2 | 48,28 | 24,64 |
| Aragón | 601,0 | 63,6 | 59,59 | 9,57 | 342,3 | 36,8 | 68,34 | 9,71 | 258,6 | 26,8 | 50,93 | 9,38 |
| Asturias | 442,8 | 48,9 | 52,56 | 9,95 | 246,4 | 21,4 | 60,31 | 7,99 | 196,4 | 27,5 | 45,56 | 12,29 |
| Baleares (Illes) | 494,6 | 69,5 | 63,79 | 12,32 | 277,9 | 40,0 | 71,93 | 12,57 | 216,7 | 29,5 | 55,66 | 12,00 |
| Canarias | 832,0 | 223,6 | 61,25 | 21,18 | 490,0 | 115,2 | 70,56 | 19,03 | 341,9 | 108,4 | 52,02 | 24,06 |
| Cantabria | 256,4 | 25,1 | 56,92 | 8,90 | 145,8 | 13,4 | 66,19 | 8,42 | 110,7 | 11,7 | 48,15 | 9,54 |
| Castilla y León | 1.053,3 | 133,1 | 54,76 | 11,22 | 624,5 | 58,5 | 63,86 | 8,57 | 428,8 | 74,5 | 45,88 | 14,81 |
| Castilla-La Mancha | 821,6 | 143,9 | 57,33 | 14,90 | 505,2 | 76,7 | 68,68 | 13,18 | 316,4 | 67,2 | 45,85 | 17,52 |
| Cataluña | 3.399,0 | 455,8 | 63,34 | 11,82 | 1.888,4 | 261,5 | 71,91 | 12,16 | 1.510,6 | 194,3 | 55,07 | 11,40 |
| Comunitat Valenciana | 2.188,1 | 381,7 | 61,59 | 14,85 | 1.249,5 | 202,7 | 70,26 | 13,96 | 938,6 | 179,0 | 53,09 | 16,02 |
| Extremadura | 396,5 | 86,8 | 53,50 | 17,96 | 245,6 | 41,8 | 64,47 | 14,53 | 150,9 | 45,0 | 42,82 | 22,98 |
| Galicia | 1.195,1 | 129,0 | 55,44 | 9,74 | 659,1 | 63,3 | 63,31 | 8,77 | 536,0 | 65,7 | 48,23 | 10,91 |
| Madrid (Comunid.de) | 3.057,0 | 345,3 | 65,09 | 10,15 | 1.662,4 | 173,6 | 73,01 | 9,46 | 1.394,5 | 171,7 | 57,74 | 10,96 |
| Murcia (Región de) | 612,6 | 112,6 | 61,91 | 15,53 | 361,1 | 68,3 | 72,54 | 15,90 | 251,5 | 44,3 | 51,05 | 14,98 |
| Navarra (C. Foral de) | 283,9 | 25,1 | 60,65 | 8,12 | 163,0 | 12,3 | 69,27 | 7,04 | 120,9 | 12,7 | 52,14 | 9,53 |
| País Vasco | 975,4 | 88,6 | 58,15 | 8,32 | 544,1 | 45,0 | 66,44 | 7,64 | 431,3 | 43,5 | 50,36 | 9,17 |
| Rioja (La) | 144,5 | 15,6 | 60,09 | 9,75 | 85,2 | 7,9 | 69,63 | 8,50 | 59,3 | 7,7 | 50,49 | 11,50 |
| Ceuta | 27,3 | 5,3 | 57,32 | 16,32 | 17,9 | 1,8 | 68,67 | 9,34 | 9,4 | 3,5 | 45,77 | 26,99 |
| Melilla | 21,4 | 4,3 | 49,02 | 16,87 | 14,0 | 2,4 | 66,03 | 14,85 | 7,4 | 1,9 | 33,64 | 20,46 |

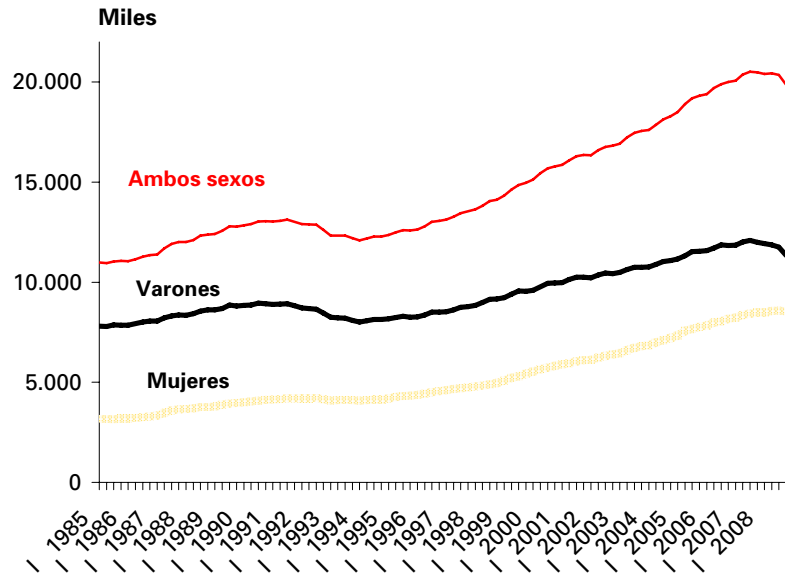
* Los datos inferiores a 5.000 están sujetos a fuertes variaciones, debidas al error de muestreo

EPA - (ANEXO DE TABLAS) Cuarto Trimestre 2008 (7/7)

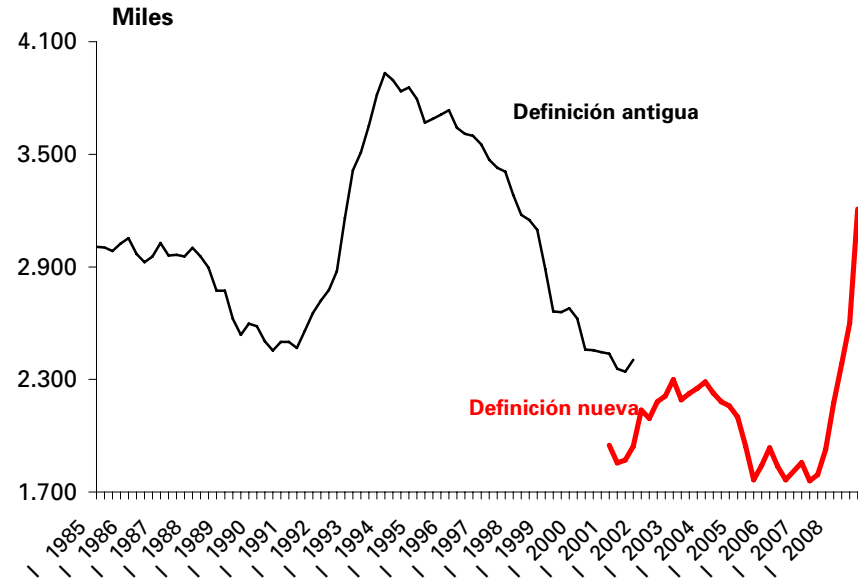
Ocupados y parados por sexo

EPA Cuarto Trimestre 2008

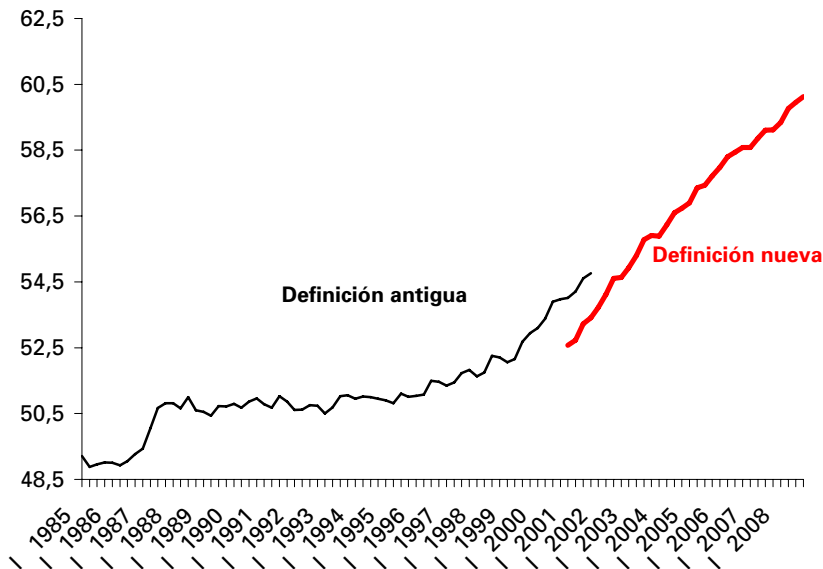
Ocupados



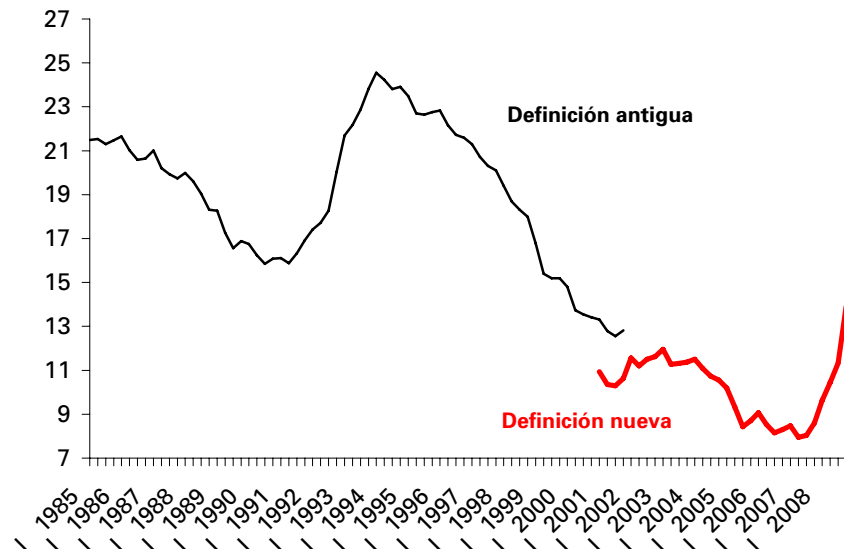
Parados



Tasa de Actividad



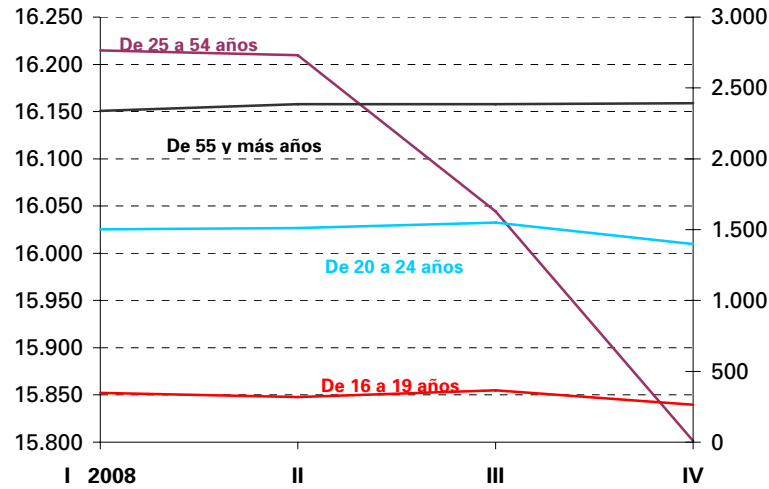
Tasa de paro



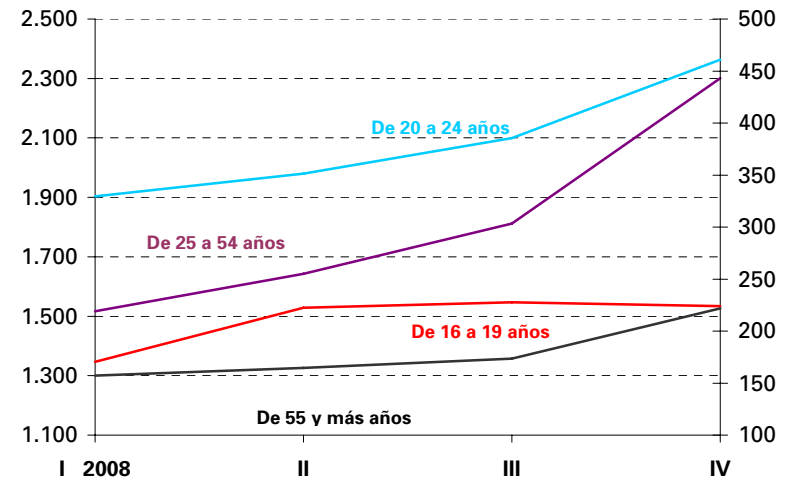
Ocupados y parados por grupos de edad

EPA Cuarto Trimestre 2008

Ocupados

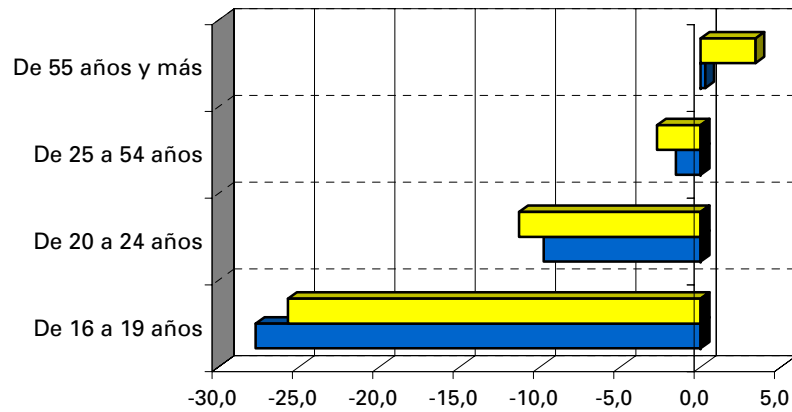


Parados



Porcentajes de variación del empleo sobre el trimestre anterior y sobre igual trimestre del año anterior

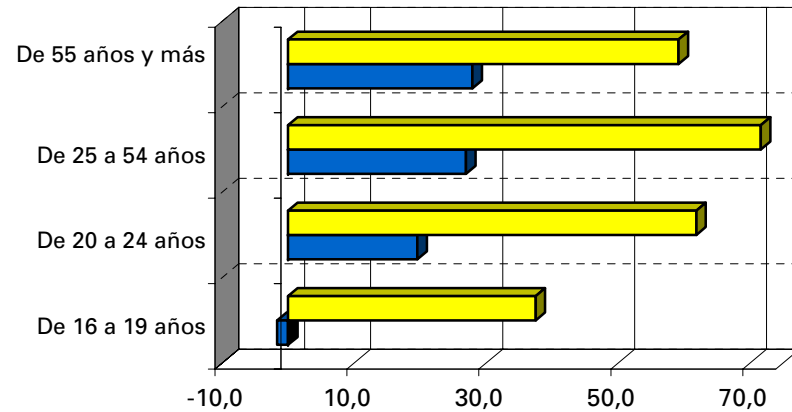
Ocupados



■ Trimestre anterior ■ Año anterior

Porcentajes de variación del paro sobre el trimestre anterior y sobre igual trimestre del año anterior

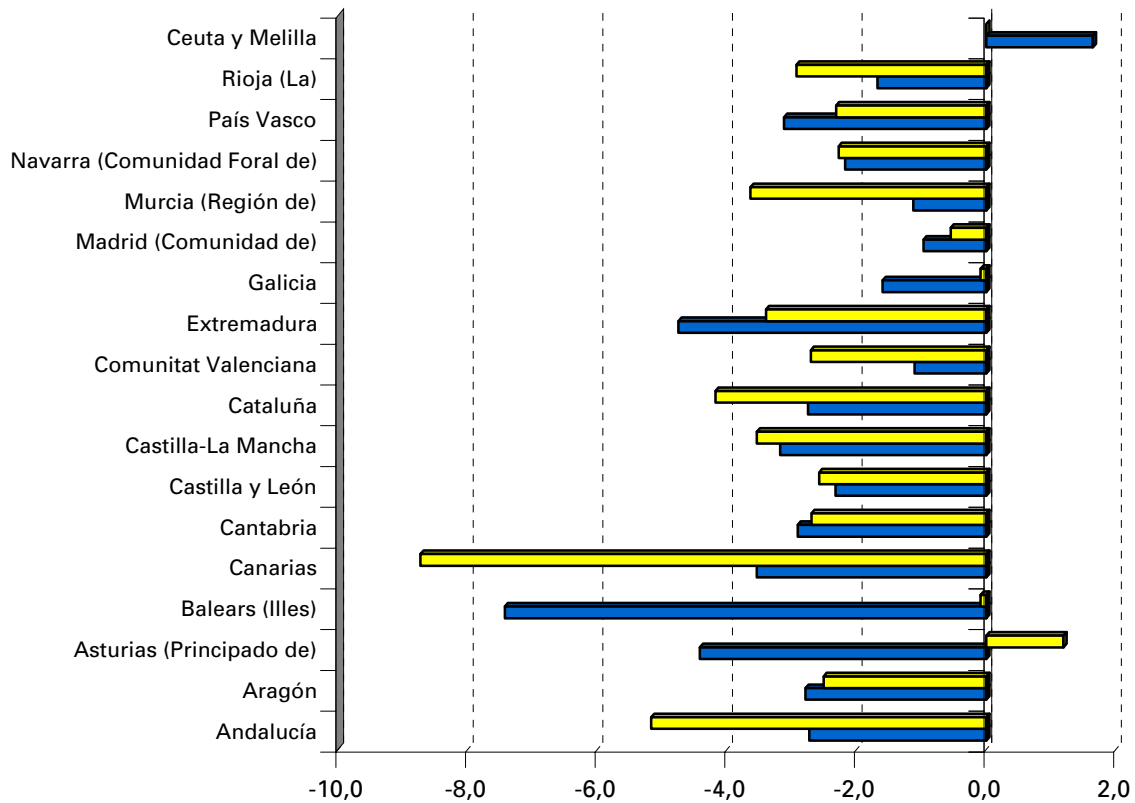
Parados



■ Trimestre anterior ■ Año anterior

Porcentajes de variación del empleo sobre el trimestre anterior y sobre igual trimestre del año anterior

Cuarto Trimestre 2008



■ Trimestre anterior ■ Año anterior

Tasa de Paro (España = 13,91)

